



# SCOUTS GUIDES DE FRANCE



Mouvement d'éducation populaire ouvert à tous et toutes, les Scouts et Guides de France sont membres de la fédération du Scoutisme Français, seule fédération reconnue en France par les organisations mondiales de scoutisme et de guidisme, l'OMMS (Organisation mondiale du Mouvement scout) et l'AMGE (Association mondiale des Guides et Éclaireuses). Cette appartenance à une grande fraternité mondiale garantit un travail permanent sur la qualité de nos activités, sur la sécurité physique et affective des jeunes qui nous sont confiés. L'OMMS et l'AMGE sont le plus grand mouvement de jeunesse au monde.

## Contacts

Scouts et Guides de France  
Immeuble Le Baudran  
Bâtiment D  
21-37 rue de Stalingrad  
94 110 Arcueil

01 44 52 37 37 [contact@sgdf.fr](mailto:contact@sgdf.fr)

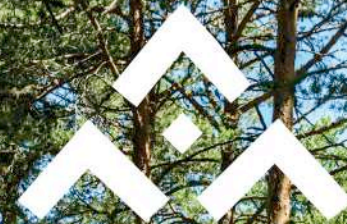
Association habilitée à recevoir  
dons et legs.

[sgdf.fr](http://sgdf.fr)

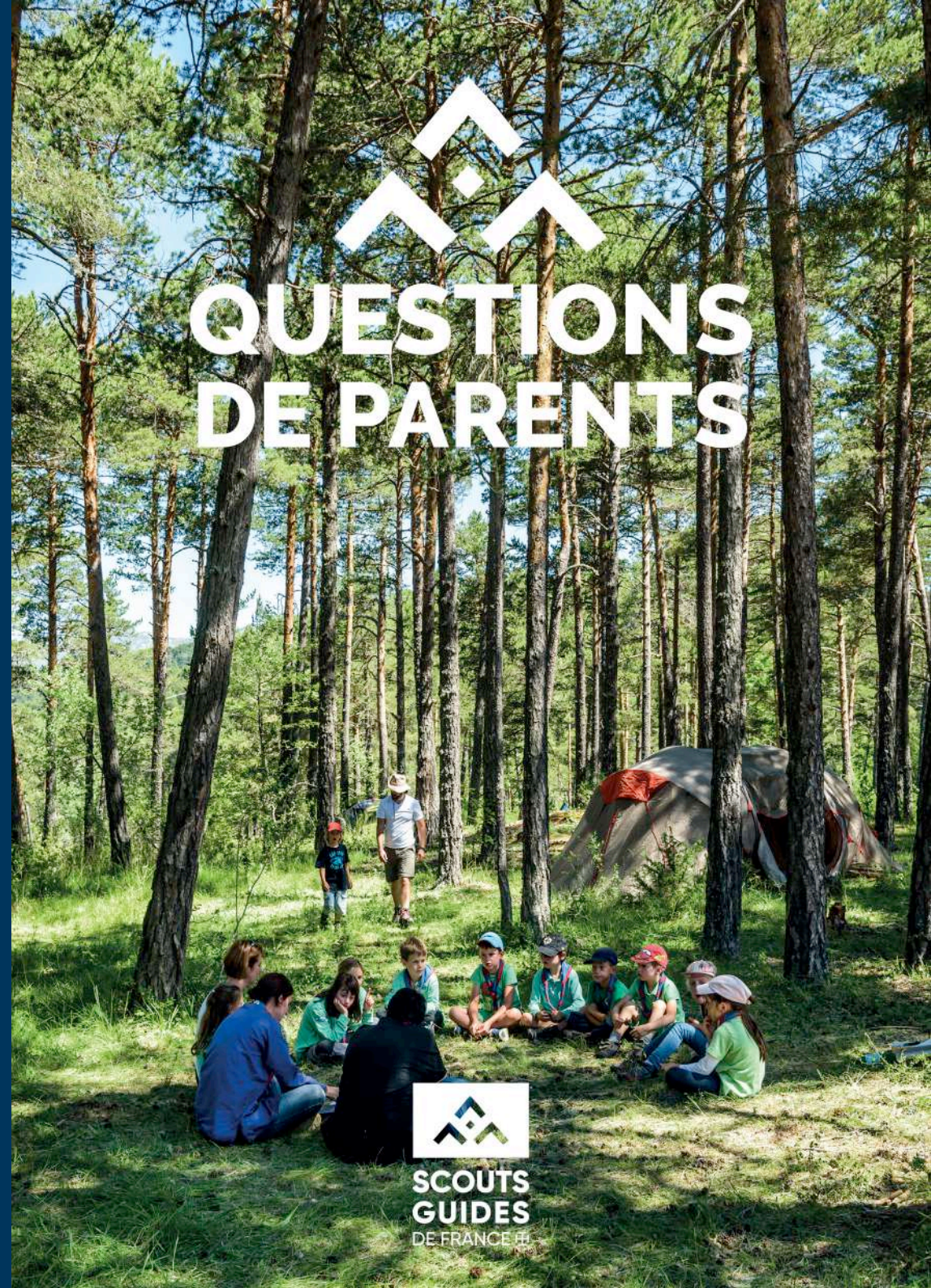
[/scoutsetguides](https://www.facebook.com/scoutsetguides)  
[/sgdf](https://www.instagram.com/sgdf)

M. Gaudy-Studio SGDF - Photos: © O. Ouadah, N. LascourrègesCIRIC et SGDF  
Imprimé en France sur papier issu de forêts gérées durablement - Offset 110g/m<sup>2</sup> - 2019

  PEFC 10-31-1411 / Certifié PEFC / [pefc-france.org](http://pefc-france.org)



# QUESTIONS DE PARENTS



SCOUTS  
GUIDES  
DE FRANCE





## CHERS PARENTS!

En devenant scout ou guide, votre enfant va participer à des activités, prendre sa place dans une équipe, imaginer et jouer, faire l'expérience que des rêves peuvent devenir réalité... Entre jeux de piste en pleine nature et cuisine au feu de bois, explorations, services et veillées, il développera ses talents, s'engagera dans des projets, grandira par la parole donnée et la confiance reçue des autres.

Il va rejoindre une grande fraternité mondiale de 60 millions de personnes à travers le monde, unie depuis plus de 100 ans autour d'une méthode éducative et d'engagements pour la paix, la citoyenneté ou l'écologie.

Notre mouvement est catholique et ouvert à tous et toutes. Il veut ainsi témoigner de la parole du Christ et inviter chacun, chacune à découvrir l'Évangile dans le respect de sa liberté et de son cheminement spirituel.

Les responsables bénévoles de votre groupe local qui encadrent les activités de vos enfants et en garantissent la qualité et la sécurité, sont vos premiers interlocuteurs.

Merci de la confiance que vous nous faites et bienvenue chez les Scouts et Guides de France! Pour en savoir plus, n'hésitez pas à vous rendre sur le site internet : [www.sgdf.fr](http://www.sgdf.fr)

## Sommaire

- Que vivent les jeunes ? .....4
- Une année dans un groupe Scouts et Guides de France .....5
- Mon enfant dans tout ça ? .....6
- Qui sont les chefs et cheftaines et les adultes dans le groupe ? .....7
- Le groupe : qui fait quoi ? .....8
- En tant que parents, qu'attend-on de moi ? .....9
- Quel est le lien avec l'Église ? .10
- La réglementation et la sécurité dans tout ça ? .....11
- Mon enfant est porteur de handicap, comment cela se passe-t-il ? .....12
- Combien ça coûte ? .....13
- Notre politique de protection de l'enfance ..... 14

## QUI SOMMES - NOUS ?

**L**es Scouts et Guides de France sont un mouvement d'éducation qui vise à former des citoyens actifs, heureux, utiles et artisans de paix.

L'association accueille tous les jeunes, sans distinction. Elle est reconnue d'utilité publique et est agréée par le Ministère en charge de la jeunesse depuis 50 ans.

Le scoutisme :

- aide à développer sa personnalité
- prend en compte les spécificités de chacun et chacune
- contribue au vivre ensemble
- s'engage pour un monde plus fraternel



## En chiffres

- 85 000 adhérents
- dont 25 000 bénévoles
- 840 groupes



La Fédération du Scoutisme Français regroupe les associations françaises (Éclaireuses Éclaireurs de France, Éclaireuses Éclaireurs Israélites de France, Éclaireuses Éclaireurs de la Nature, Éclaireuses Éclaireurs Unionistes de France, Scouts et Guides de France, Scouts Musulmans de France) reconnues par les organisations mondiales du scoutisme et du guidisme.



6-8 ans  
**Grandir**  
 4 400 FARFADETS

8-11 ans  
**Découvrir**  
 20 300 LOUVETEAUX JEANNETTES

11-14 ans  
**Explorer**  
 18 000 SCOUTS-GUIDES

14-17 ans  
**Agir**  
 12 500 PIONNIERS CARAVELLES

17-21 ans  
**S'engager**  
 4 500 COMPAGNONS

17 ans et +  
**Se dépasser**  
 200 VENT DU LARGE

**Naviguer**  
 2 000 SCOUTS ET GUIDES MARINS



Les chefs et cheftaines préparent et animent les activités. Celles-ci varient selon les projets choisis avec les jeunes et selon les périodes de l'année: grands jeux, services, ateliers, spectacles, activités de solidarité en lien avec des partenaires associatifs (Ligue pour la Protection des Oiseaux, Banque Alimentaire, CCFD-Terre Solidaire...). Dès 8 ans, les projets menés peuvent revêtir une dimension internationale et sont alors élaborés en relation avec les associations scoutées étrangères.

Selon les habitudes des groupes, les activités ont principalement lieu le week-end et en moyenne toutes les 2 à 3 semaines (demi-journée, journée ou week-end entier). La présence régulière des enfants et jeunes est très importante pour la vie d'équipe. Les plannings sont transmis aux familles. Ceux-ci sont élaborés en fonction des disponibilités des chefs et cheftaines, tous bénévoles. Les informations sont communiquées la plupart du temps par e-mail. Pour retrouver le site internet de votre groupe local : <https://sites.sgdfr.fr>.

## → Une année scout

-  Des réunions ou sorties régulières le samedi ou le dimanche
-  Des week-ends campés au cours de l'année et des mini-camps pendant les vacances
-  Un camp d'été de 1 à 3 semaines pendant les vacances (durée en fonction de la tranche d'âge)





Selon l'âge et les spécificités du groupe scout et du projet, les activités s'organisent soit en groupe, mixtes ou non, soit au sein de petites équipes non mixtes. Cette organisation, ainsi que le choix concerté des activités, permet aux chefs et cheftaines de prendre en compte les envies et les attentes des jeunes et d'accompagner chacun et chacune dans le respect de son identité. Les jeunes prennent part, selon leur âge, au choix, à l'organisation et à la réalisation des projets et des activités. Les activités vécues leur permettent d'expérimenter, d'apprendre et de vivre en groupe. Une attention particulière est portée à chaque jeune

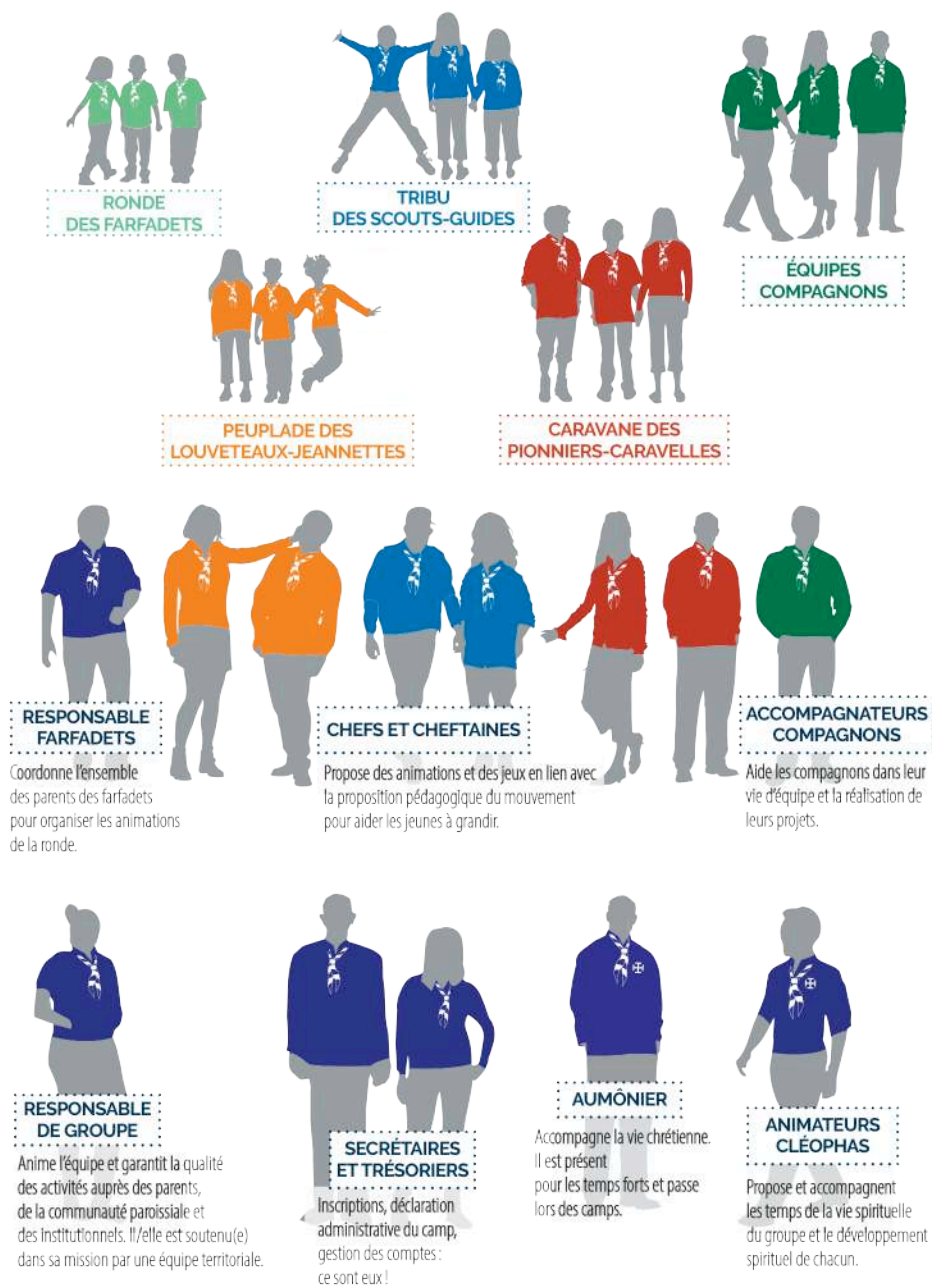
pour qu'il progresse à son rythme. Le scoutisme contribue à l'éducation, en lien avec la famille et l'école. Les chefs et cheftaines entretiennent des relations privilégiées avec les parents, à l'occasion de rencontres formelles, comme la présentation des activités d'année ou de camp, mais aussi régulièrement, à la fin des activités ou à la demande. Premiers interlocuteurs des familles, ils sont disponibles pour évoquer ce que font les jeunes lors des activités mais aussi pour aborder d'autres sujets comme le développement individuel, les questionnements ou les difficultés éventuellement rencontrées.



Les jeunes pratiquent les activités de scoutisme au sein d'un groupe local. Chaque tranche d'âge est encadrée par une équipe bénévole de chefs et cheftaines, premiers acteurs de la mission éducative. Ils donnent environ 500 heures de leur temps en bénévolat par an alors que la moyenne est de 150 heures pour les bénévoles en France. Encadrer un groupe ne s'improvise pas et exige le respect de la réglementation en vigueur. Pour cela, les chefs et cheftaines reçoivent une formation spécifique, reconnue par le Ministère en charge de la jeunesse (voir réglementation p. 11). Ils sont également accompagnés toute l'année par d'autres bénévoles leur apportant un soutien et des apports pédagogiques pour mettre en œuvre le projet éducatif. La formation qu'ils reçoivent et leur expérience permettent aux éducateurs et éducatrices d'acquérir des compétences qu'ils peuvent valoriser dans leur parcours universitaire ou professionnel.







L'inscription des enfants fonde un partenariat éducatif entre le groupe et les parents. Cela peut prendre plusieurs formes. D'abord, des échanges à propos des enfants et sur des problématiques éducatives plus larges avec d'autres parents, avec les chefs et cheftaines, et les membres de l'équipe de groupe. Il est également possible de participer à certaines activités, de donner un coup de main lors d'un événement du groupe, de soutenir son développement...

## ➔ Quelques idées concrètes pour s'impliquer

- » Aider à l'organisation de la journée de rentrée du groupe
- » Contribuer à l'opération calendriers
- » Apporter des idées pour les décisions prises par l'équipe de groupe
- » Cuisiner
- » Gérer le site internet
- » Participer à la gestion du matériel et du local
- » Organiser et faire du covoiturage pour partir en week-end...

S'impliquer, être présent est une manière de reconnaître et de valoriser l'engagement bénévole des chefs et cheftaines. Les parents peuvent aussi rejoindre l'équipe de groupe. C'est d'ailleurs grâce à cet investissement que la plupart des groupes de l'association fonctionnent!





Le mouvement des Scouts et Guides de France veut témoigner du Christ et de son message d'amour pour le monde. Pleinement engagé dans une Église qui change, le mouvement souhaite contribuer à la rénovation ecclésiale et invite les laïcs à prendre toute leur place.

Nous respectons le cheminement spirituel de chacun et chacune et proposons de découvrir et de vivre l'Évangile comme un chemin d'ouverture et de vie. Les activités sont tournées vers la vie dans la nature, l'engagement, le partage et le service, et font l'objet de temps de relecture. Elles portent donc un sens spirituel qui peut être partagé par les agnostiques et les croyants des autres religions.

Notre mouvement propose une rencontre de Dieu qui fonde des existences libres. La messe est l'une de ces rencontres. Proposée au sein des activités, sa fréquentation reste un choix libre et personnel.

## ET LES AUTRES RELIGIONS ?

La foi chrétienne conduit à une ouverture aux autres. Accueillir chacun et chacune, sans distinction, notamment de croyance, est pour nous une évidence et une manière de vivre notre foi. Nous nous adaptons à la diversité des pratiques religieuses. L'appartenance à la Fédération du Scoutisme Français, qui regroupe des associations scoutées de différentes religions et choix spirituels, nous permet également de proposer des activités communes entre des jeunes de toutes cultures. Ces rencontres permettent d'éduquer à la différence et à la tolérance. Elles permettent également de mieux s'approprier sa propre foi.



Les activités scoutées répondent aux règles des accueils collectifs de mineurs, régies par les dispositions du Code de l'action sociale et des familles. La stricte application de cette réglementation vise à garantir la protection des enfants et des jeunes et la sécurité des activités. S'appuyant sur ses 25 000 responsables bénévoles, les Scouts et Guides de France, reconnus par le Ministère en charge de la jeunesse, proposent des activités et des camps où la sécurité et la qualité éducative sont primordiales. Une formation qualifiante Bafa / Bafd est proposée aux chefs et cheftaines, qui sont soutenus au cours de l'année par d'autres bénévoles pour veiller à la qualité des activités, dans le respect du cadre réglementaire. Lors des camps, au moins l'un des chefs et cheftaines est formé aux premiers secours et les informations importantes concernant la santé de chaque jeune sont renseignées dans une fiche sanitaire de liaison obligatoire. Ainsi, un enfant suivant un traitement médical peut participer aux activités.

Les Scouts et Guides de France mènent une réflexion de fond sur la santé, les conduites addictives et la maltraitance. Cette réflexion est guidée par une commission de professionnels de santé.

## → Les activités en autonomie, ça existe ? À quoi servent-elles ?

Dès 11 ans et suivant la maturité des jeunes dans leur groupe, certaines activités sont vécues en autonomie, sans adulte et en équipe. Les jeunes en sont pleinement acteurs, sous la responsabilité des chefs et cheftaines. Ces activités sont préparées avec une grande minutie et la formation des chefs et cheftaines inclut un large volet sur ce thème. Au travers de ces expériences en autonomie, les jeunes prennent des responsabilités, partagent un moment fort en équipe et font de nouvelles découvertes.





Le projet éducatif des Scouts et Guides de France concerne tous les enfants et les jeunes. La rencontre de la différence est considérée comme source d'enrichissement pour chacun. L'inclusion d'enfants porteurs de handicap est fréquente dans de très nombreux groupes locaux. Elle fait partie du projet du mouvement et peut être envisagée avec le groupe qui prendra une décision en concertation avec les parents.

Les parents sont les premiers interlocuteurs et les partenaires indispensables à une expérience d'inclusion réussie. Ils entrent dans une relation nourrie de confiance entre le groupe local et la famille. Dans certains groupes, une proposition est faite pour les adultes en situation de handicap mental : la proposition Vent du large.

Tout jeune doit pouvoir nous rejoindre. Le coût ne doit pas être un obstacle. En cas de difficulté, l'équipe de groupe est présente pour dialoguer et chercher des solutions. Les frais se décomposent de la manière suivante :

## L'adhésion

1 Le montant de celle-ci est varié entre 23 et 140 € par enfant selon les revenus de la famille. Cette adhésion comprend notamment l'assurance couvrant les activités scouts, à la fois en responsabilité civile et en individuelle, ces deux garanties étant complémentaires. L'adhésion participe aussi à la formation des chefs et cheftaines et plus généralement à la vie du mouvement.

## L'achat de l'équipement

2 Votre enfant aura nécessairement besoin d'une chemise scout. Pour partir en week-end et en camp, il lui faudra également disposer de matériel de campisme (sac à dos, sac de couchage, accessoires individuels pour les repas...). Tous ces produits sont vendus à la Boutique du scoutisme : [www.laboutiqueduscoutisme.com](http://www.laboutiqueduscoutisme.com)

## Les activités

3 (sorties, week-ends, camps)

Une contribution financière est demandée pour les activités et le fonctionnement du groupe (achat de matériel, entretien du local...). Compte-tenu de la diversité des activités, la contribution financière demandée peut varier. Elle reste toutefois basse en comparaison avec d'autres structures d'accueil (centres aérés, colonies de vacances...), principalement grâce à l'engagement bénévole des chefs et cheftaines. À titre indicatif, une semaine de camp revient en général à environ 100 €.

Il est possible de solliciter des aides financières auprès d'organismes externes (Caisse d'allocations familiales, comité d'entreprise...). À partir de 14 ans, les jeunes peuvent participer au financement de leurs



projets en réalisant des « extra-jobs », dont la contrepartie financière sera intégrée dans le budget des activités. Ces extra-jobs sont encadrés par la réglementation et choisis en lien avec les projets, il ne s'agit en aucun cas d'une activité qui peut être assimilée à du travail rémunéré.

## Les revues

4 Les revues (4 numéros par an / 9 €) adaptées à chaque tranche d'âges ont des outils complémentaires qui apportent des nouvelles idées, parler du scoutisme à la maison, d'enrichir les activités, d'apprendre de nouvelles techniques et d'offrir une ouverture sur le monde.



# 14 NOTRE POLITIQUE DE PROTECTION DE L'ENFANCE



Les Scouts et Guides de France sont engagés de longue date dans la protection de l'enfance.

## Formation et sensibilisation

Les adultes en situation d'encadrement sont déclarés à l'Etat qui peut ainsi le comparer au fichier national des délinquants sexuels. Aucune personne condamnée pour des faits d'agressions sur mineurs ne peut donc être en responsabilité chez nous. En outre, un accent est mis durant les différents stages de formation sur l'obligation et la manière d'assurer la sécurité physique, affective et morale des mineurs.

Au cours de sa mission auprès des enfants et des jeunes, chaque adulte est accompagné et soutenu par au moins deux autres bénévoles. Ce cadre permet de repérer le plus rapidement possible d'éventuelles dérives et de les signaler. En cas de suspicion, les services de protection de l'enfance (119) et les services sociaux sont systématiquement alertés. Chaque unité qui part en camp reçoit une charte de la bienveillance pour faire des lieux de scoutisme des espaces sains et sûrs.

## Soutien des éducateurs et éducatrices

Des bénévoles professionnels du soin, de l'éducation, de l'écoute, de la santé assurent une veille éducative ainsi qu'un soutien psychologique et global tout au long de l'année. Une ligne d'urgence est mise en place pendant l'été pour soutenir les éducateurs et éducatrices confrontés aux témoignages d'enfants sur des situations de mal-être et parfois d'agressions vécues dans le cadre scolaire, familial, associatif...

La qualité de la vigilance et de la transparence mises en place par les Scouts et Guides de France a été soulignée dans les conclusions de l'inspection générale menée par le ministère de la jeunesse en 2018-2019.

**LA BOUTIQUE  
DU SCOUTISME**  
TOUT L'ÉQUIPEMENT NATURE

TENUES  
LIBRAIRIE  
VÊTEMENTS  
OBJETS SCOUTS  
MATÉRIEL DE CAMP



L'aventure  
se prépare sur  
**LABOUTIQUE  
DU  
SCOUTISME.COM**